

## REPORTAGE

TEKST MIRJAM ENZERINK | FOTOGRAFIE DENISE KEUS | ILLUSTRATIES JAN PETER BOELEMA

De restauratie van een monumentale boerderij

# Oude gebinten als rode draad

**Een vakkundige restauratie gaf de monumentale woonboerderij van de familie Albertsen haar aanzien terug. Met een verrassend fris, licht en modern interieur tussen eeuwenoude karakteristieken. Een sfeervol *gesamtkunstwerk*, waarin de passie voor restaureren tastbaar is.**

**D**e woonboerderij van de familie Albertsen ligt op een prachtig plekje op de Veluwe, nabij Apeldoorn. Het uitzicht reikt tot ver over het eigen grasland naar de bosrand. Op het drie hectare grote erf staan ook een rietgedekte schaapskooi en een stenen bakhuis - net als de boerderij fraai gerestaureerd. "Een ensemble noemt mijn man dit", zegt bewoonster Eline Albertsen. "De boerderij, de schaapskooi, hooiberg en het bakhuis in deze mooie, bosrijke omgeving." In 2008 lag het 'ensemble' er wat haveloos bij. En toch was het liefde op het eerste gezicht voor Eline en haar man Jacob. Dwars door alle oude lagen heen zagen ze het bijzondere karakter van de boerderij in dit unieke landschap.

### Oude ziel

De hallehuisboerderij anno 1838 was behoorlijk gedateerd. Eerdere verbouwingen hadden de deel al tot woonkamer gemaakt, met typische zeventigerjaren elementen als een zitkuil. Gebinten en andere prachtige oude elementen gingen grotendeels verstopt onder nieuwe lagen. Eline en Jacob wilden de oude ziel weer zichtbaar maken en kozen voor restauratie. Via kennissen hoorden ze positieve verhalen over Aannemersbedrijf De Vries, een erkend restauratie bouwbedrijf. De bewoners hadden direct een klik met Henk de Vries, iets wat ze essentieel vonden. "We hadden al vijf verbouwingen achter de rug en weten hoe belangrijk een prettige samenwerking is tijdens zo'n ingrijpend proces. Belangrijker dan het getal op de offerte, vonden we. Henk adviseerde ons wel om restauratiearchitect Henri Boerman in te schakelen. Hij had veel ervaring met het restaureren van boerderijen. Al met al zijn we samen een jaar bezig geweest om plannen te maken." Uitgangspunt in de tekenfase waren steeds de authentieke elementen in het huis. De fraaie oude eiken gebinten bijvoorbeeld, die de boerderij dragen. En de bedsteden en originele schouwen in het voorhuis. De architect gaf ze de gewenste hoofdrol in het interieur. "Je koopt zo'n pand vanwege de uitstraling", vertelt Henri Boerman. Dan moet je respect hebben voor de elementen die het als monument belangrijk maken. Die verantwoordelijkheid heb je ook als architect. Vandaar dat we telkens hebben gekeken wat historisch belangrijk was. De gebintstructuur met hildes (driehoekige opslagruimte boven de stal, red.) en balklaag bijvoorbeeld. Ze zijn onderdeel van de uitstraling en die moet je niet wegpoetsen. Maar desondanks kun je de







## 'JE MOET RESPECT HEBBEN VOOR DE ELEMENTEN DIE HET ALS MONUMENT BELANGRIJK MAKEN'

ruimtes wel modern maken. Met vloerverwarming en een warmtepomp bijvoorbeeld, om ook zo duurzaam mogelijk te restaureren."

Eline en Jacob waren er vrij snel over uit dat de voormalige deel de woonkamer annex keuken zou worden. Het fraaie voorhuis was daarvoor te klein en hokkerig; ook al had dat het mooiste uitzicht. In de tekenfase keken binnenhuisadviseurs al kritisch mee naar de indeling en ze kwamen met suggesties voor kleuren, verlichting, stoffering en meubels. Ook een landschapsarchitect werd al in een vroeg stadium ingeschakeld. De bewoners wilden bijvoorbeeld een logische *routing* door de nieuwe tuin. Zeker iets om rekening mee te houden als je je huis indeelt.

### Feestje

De bouwtekeningen kwamen probleemloos door welstands- en monumentencommissie. De sloop van alle slechte en nieuwerwetse materialen luidde vervolgens de ingrijpende verbouwing in. Op de buitenmuren en het al eerder gerenoveerde dak na, is de hele boerderij gestript. "Op een gegeven moment stonden ze op het zand te werken", vertelt Eline "Twee kraantjes reden midden in het huis zo van de deel naar het voorhuis. Even heb ik mijn hart vastgehouden toen er wat muurtjes dreigden in te storten. Maar die zijn later weer vakkundig gerestaureerd." Volgens werkvoorbereider Robert Kemink werd tijdens het grondwerk een probleem met de fundering ontdekt. "Die was niet zo goed als we hadden gedacht. Ook het buitenriool bleek niet goed te functioneren. Dat leverde wat vertraging op, maar daarna is het eigenlijk allemaal heel soepel en in goede harmonie verlopen." Eline bevestigt de prettige samenwerking. "We hebben er gewoon een feestje van gemaakt. Het was heel leuk om de boerderij te zien groeien. En om de passie te voelen die de mensen hebben voor hun vak. Zo werden we op een zaterdagochtend gebeld door de man die de woonkamertegels ging leggen. Hij had zitten puzzelen op het Romaans verband. Hij kwam er niet helemaal goed mee uit, maar wilde het zo mooi mogelijk oplossen. Op zaterdagochtend! Zulke betrokken mensen liepen hier dus rond."

Na negen maanden restaureren kwam er een parel van een boerderij onder het stof vandaan. Het karakter van 1838 is weer voelbaar in alle ruimtes. De eikenhouten gebinten lopen als een rode draad door het huis. Hier en daar zijn ze

### Tips van de architect

Henri Boerman: "Wil je een pand op een gedegen manier restaureren, dan is een restauratie-architect echt een meerwaarde. Zowel in advies en voorbereiding als in de uitvoering. Ik merk dat we toch op een ander niveau naar de dingen kijken. Bij de familie Albertsen hebben we het hele proces ook begeleid. Dat werkt prettig want we kunnen ter plekke met de aannemer overleggen en aangeven waarom iets op een bepaalde manier moet worden aangepakt. Belangrijk is het ook om voor een aannemer te kiezen met restauratie-ervaring. Je krijgt het mooiste resultaat met een team met kennis van en passie voor restaureren."



### Tips van de bewoners

- Een goede voorbereiding is heel belangrijk. Op dat moment kun je namelijk nog veranderingen doorvoeren. Tijdens de verbouwing is dat een stuk lastiger. Alleen al omdat je te maken hebt met een monument; een wijziging betekent dan vaak automatisch dat je een nieuwe vergunning moet aanvragen.
- Om ons voor te bereiden op de verbouwing, hebben we verschillende andere gerestaureerde boerderijen bekeken. Bij het Nederlands Openluchtmuseum in Arnhem konden we in de Gelderse hoek zien hoe deze boerderijen er vroeger van binnen uitzagen.







Henk de Vries

### Tips van de aannemer

- Kies een architect die gespecialiseerd is in restauraties. Een restauratiearchitect is op de hoogte van regels en eisen ten aanzien van vergunningen. En hij kan ook adviseren inzake subsidies.
- Bekijk welke oude onderdelen en bouwmaterialen nog goed zijn. Laat niet alles *rücksichtslos* weghalen, maar houd het oude in ere.
- Een goede voorbereiding is essentieel voor een goede start. In de tekenfase kun je nog allerlei aanpassingen doen, tijdens de bouw is dat lastig en kunnen de kosten voor meerwerk hoog oplopen.
- Vraag om een open begroting en laat per onderdeel aangeven wat het allemaal kost. Dat schept heel veel duidelijkheid.

'WE VOELEN ONS OP EEN PRETTIGE MANIER VERPLICHT OM GOED TE ZORGEN VOOR DE BOERDERIJ'

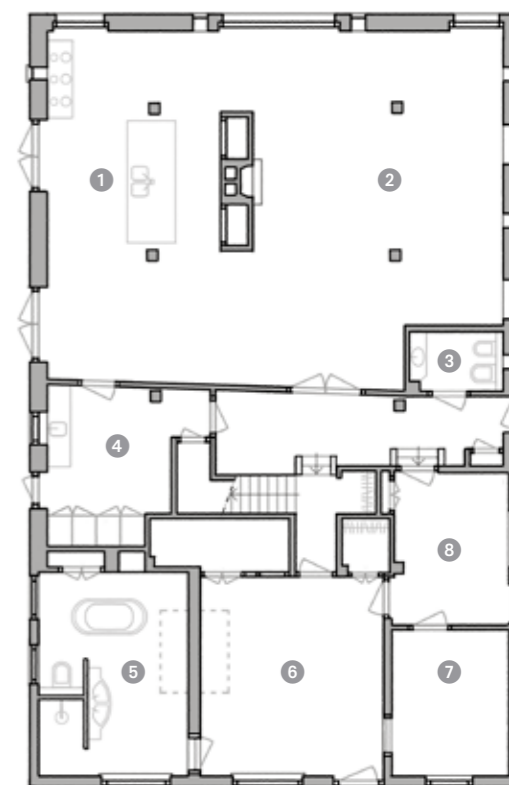


vervangen of opgeknapt. Maar zodanig dat nieuw niet van oud te onderscheiden is. Het nieuwe hout is bijvoorbeeld in dezelfde donkere tint gebeitst en bovendien robuust bekap. De oude bedsteedeuren en de prachtige opgeklampte paneeldeuren in het voorhuis staan strak in de witte verf. De originele, fraai geprofileerde kozijnen zijn nog net zo scheef als ze altijd waren. "Het is de kunst om daar van af te blijven", zegt Henk de Vries. "Een andere timmerman zou zich eraan ergeren en alles waterpas maken. Maar als restauratieaannemer wil je juist die authentieke details behouden." Zwart smeedijzeren beslag siert deuren en kozijnen. Origineel of perfect nieuw nagemaakt door een smid. De hoge schouwen in slaapkamer en badkamer geven de ruimtes een knus karakter. Een spannende combinatie met de strakke designmeubelen en hoogwaardige materialen die overal zijn toegepast. "We hebben ervoor gekozen om de inrichting rustig en strak te houden", zegt Eline. "Dit huis heeft al zo veel mooie elementen en daar wilden we de nadruk op leggen. De kracht daarvan wordt alleen maar sterker naarmate je minder doet."

### Lichte living

De zeventigerjaren deel is veranderd in een fijne, lichte living met een klassiek-modern karakter. Een donkere, Belgisch hardstenen vloer zorgt voor een rustige basis. De strakke witte keuken steekt er fraai tegen af. De bewoners koken, spoelen én dineren hier met zicht op de tuin. Daar zorgde tuin- en landschapsarchitect Jaap Poortvliet voor een soepele overgang van tuin naar omringend landschap. Lijnen van cortenstaal lopen als een rode draad door het gazon. Een border met grassen aan het eind van de tuin vormt de overgang naar de grassenweide. "De gemeente heeft expliciet haar complimenten gemaakt voor de gehele inpassing in het landschap," zegt Eline. Aan de zijkant van de boerderij is het bakhuisje door De Vries gedeeltelijk opnieuw opgebouwd, met gebruik van de oude steentjes. De gerestaureerde schaapskooi kreeg een nieuwe bestemming met twee paardenboxen.

Een nieuwe, vierkante hooiberg maakte het schilderachtige ensemble compleet, hier op de Veluwe. "Fantastisch hoe de boerderij daar ligt in het landschap", vindt Henri. "Mede dankzij de landschapsarchitect. Jaap heeft met respect voor de historische structuur de lanen en essen een wat modernere invulling gegeven die past bij de opdrachtgevers." Henk en Robert zijn trots op het eindresultaat. "Het is een mooi voorbeeld van een nieuwe invulling van het oude," zegt Robert. De bewoners zagen hun gedroomde boerderij uitgroeien tot een karaktervolle woning. "De restauratie heeft ontzettend goed uitpakkt", zegt Eline. "De sfeer binnen is echt prachtig. Ten aanzien van de buitenkant zijn er nog wel wensen. Zo willen we het pannendak nog eens vervangen door een rieten kap, om het aanzien nóg authentiek te maken. We voelen ons op een prettige manier verplicht om goed te zorgen voor de boerderij. Want uiteindelijk hebben we hem maar te leen. Hopelijk kunnen na ons nog vele generaties genieten op deze plek. De boerderij is er in elk geval op gebouwd." □



### BEGANE GROND NA VERBOUWING

- 1 Keuken
- 2 Woonkamer
- 3 Toilet
- 4 Bijkeuken
- 5 Badkamer
- 6 Slaapkamer met kleedruimtes
- 7 Bibliotheek
- 8 Kantoor



### VERDIEPING NA VERBOUWING

- 1 Kast
- 2 Slaapkamers
- 3 Badkamers
- 4 Sauna
- 5 Toilet
- 6 Overloop
- 7 CV-ruimte

